

Használati útmutató

Kés és olló élező PSS 65 C1

A termék használata előtt kérem alaposan olvassa át a használati útmutatót! A terméket csak a leírásnak megfelelően és a megadott használati célokra használja! A nem rendeltetés szerű használatból eredő károkért felelősséget nem vállalunk. Amennyiben a terméket átadja másnak az útmutatót mindenképp mellékelje.

Rendeltetés szerű használata:

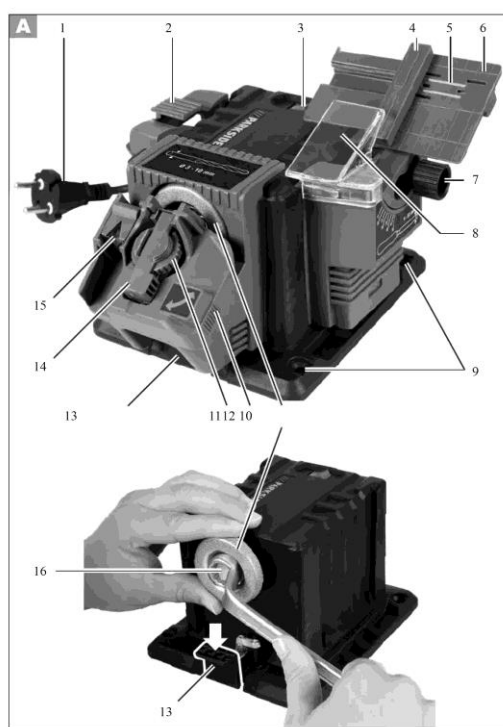
A készülék nem alkalmas minden más típusú alkalmazásra (pl. köszörülés nem megfelelő csiszolószerszámokkal, köszörülés hűtőfolyadékkal, veszélyes anyagok köszörülése). A berendezést barkácsolás területén való használatra tervezték.

Személyes használatra készült! Ipari felhasználásra nem alkalmas.

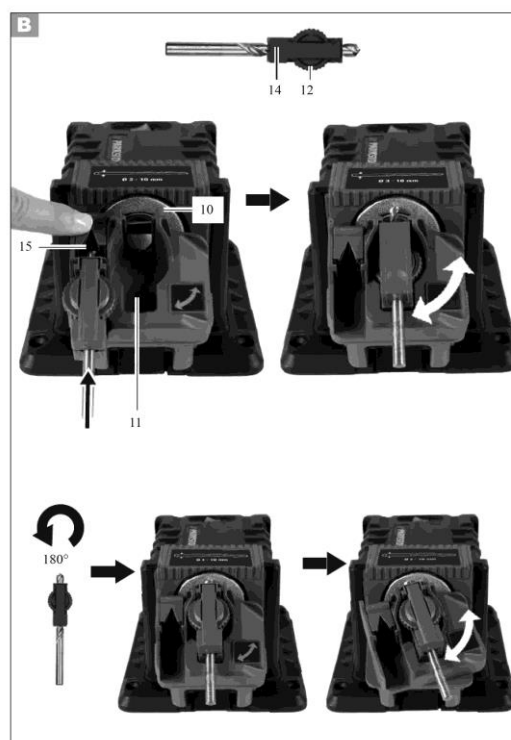
Kicsomagolás:

A termék kicsomagolásánál ellenőrizze az alkatrészek állapotát. Távolítson el minden csomagoló anyagot és védőfóliát. A csomagoló anyagokat gyermekektől tartsa távol, a fulladás elkerülése érdekében. Ne hagyja gyermekeit felügyelet nélkül a termék kicsomagolása közben! Ellenőrizze a termék alkatrészeit. Vegye szemügyre a termék állapotát! Használat előtt ismerkedjen meg a termék tartozékaival, működési elvével! Legyen körültekintő az éles vágó részek kicsomagolásánál!

Részeinek Áttekintése a mellékelt ábra alapján:



/// PARKSIDE



/// PARKSIDE

Részei:

1. Hálózati csatlakozó
2. Élező késekhez és ollókhoz
3. Be / Kikapcsoló

4. Távtartó
5. Mágnes tartó
6. Rögzítő csavar a szög beállításához
7. Védőcsuklya
8. Rögzítő furatok a munkapad összeszereléséhez
9. Csiszolókorong
10. Forgatható fúrótartó
11. Knurled anya fúró rögzítéshez
12. Kioldó kar az élezőhöz
13. Fúrótartó
14. Beállító készülék
15. Kőszőrűkorong anyák

Általános figyelmeztetések:

Jelen utasításban leírtak figyelmen kívül hagyásából eredő károkért felelősséget nem vállalunk! A jótállás érvényét veszti! A szakszerűtlen használatból eredő károkért felelősséget nem vállalunk! Gyermekek elől elzárva tartandó! Gyermekek és fogyatékkal élő személyek nem használhatják a terméket! Mindig kapcsolja ki a készüléket, ha nem használja, amikor szállítja vagy felügyelet nélkül hagyja! Csak eredeti pótalkatrészeket és tartozékokat használjon. A külső gyártású alkatrészek használata a garanciális igény azonnali elvesztésével jár. Csak szakemberrel javíttassa! Tartsa be a készülék tisztítási és karbantartási utasításait. Tárolja a készüléket száraz helyen, gyermekektől, háziállatoktól elkülönítve!

Biztonsági utasítások:

- Soha ne érintse a készüléket vízbe vagy más folyadékba!
- **ÁRAMÜTÉS VESZÉLYE!**
- Ha minden megtett biztonsági intézkedés ellenére a készülék vízbe esne, azonnal húzza ki a hálózati csatlakozót a konnektorból.
- Ne tedd a kezed vízbe.
- Ha a készüléket leejtik vagy más módon megsérül, ne használja tovább.
- Ha a készüléken, a kábelen, a hálózati csatlakozódugón vagy a tartozékokon látható sérülések láthatók, ne használja a készüléket.
- Tartsa távol a gyermekeket a csomagolóanyagtól, mert FULLADÁSVESZÉLYT okozhat.

Elektromos biztonság:

Az áramütés veszélye minden elektromos gépnél fennáll! Soha ne merítse a terméket vízbe vagy más folyadékba! Soha ne tartsa a terméket folyó víz alatt! Ne tegye ki a készüléket esőre! Soha ne használja nedves környezetben! A termék szerelését, javítását csak hozzáértő szakember végezheti! Soha ne használjon sérült terméket! Amennyiben sérülést tapasztal, vagy a termék nem működik megfelelően azonnal áramtalanítsa! Ne használja! Mielőtt csatlakoztatja a készüléket ellenőrizze a termék adattábláján feltüntetett elektronikai adatokat. A nem megfelelő áram hálózat használata súlyos károkhoz vezethet, melyre a gyártó felelősséget nem vállal. Nem megfelelő használat! A tápkábelt mindig védje a sérülésektől! Használat előtt mindig ellenőrizze állapotát! Forró felületektől, nyílt lángtól tartsa távol! A terméket mindig le kell választani az elektromos hálózatról, ha már nem használja! Ne használja a terméket fürdőkád mellett! Soha ne használja a terméket fürdés közben!

A munkaterület biztonsága:

- a) Tartsa tisztán és jól megvilágítva a munkaterületet. A rendetlen vagy sötét területek balesetet okoznak.
- b) Ne működtesse az elektromos szerszámokat robbanásveszélyes környezetben, például gyúlékony

folyadékok, gázok vagy por jelenlétében. Az elektromos szerszámok szikrákat hoznak létre, amelyek meggyújthatják a port vagy a gőzöket.

c) Az elektromos szerszám használata közben tartsa távol a gyerekeket és a kívülállókat. A zavaró tényezők elveszíthetik az irányítást.

Személyes biztonság:

a) Legyen éber, figyelje, mit csinál, és használja a józan eszét, amikor elektromos kéziszerszámot használ. Ne használjon elektromos szerszámot, ha fáradt vagy kábítószert, alkoholt vagy gyógyszert használ. Egy pillanatnyi figyelmetlenség, ha fehér elektromos kéziszerszámot használ, súlyos személyi sérülést okozhat.

b) Használjon személyi védőfelszerelést. Mindig viseljen szemvédőt. A megfelelő körülmények között használt védőfelszerelések, például porálarca, csúszásmentes biztonsági cipő, védősisak vagy hallásvédő csökkentik a személyi sérülések számát.

c) Akadályozza meg a véletlen indítást. Győződjön meg arról, hogy a kapcsoló kikapcsolt állásban van, mielőtt az áramforráshoz és/vagy akkumulátorcsomaghoz csatlakoztatja, felveszi vagy hordozza a szerszámot. Balesetveszélyes, ha az elektromos kéziszerszámokat úgy viszi, hogy az ujját a kapcsolón tartja, vagy ha a kapcsolóval ellátott elektromos szerszámokat áram alá helyezi.

d) Az elektromos kéziszerszám bekapcsolása előtt távolítsa el minden beállító kulcsot vagy csavarkulcsot. Az elektromos kéziszerszám forgó részéhez rögzítve hagyott csavarkulcs vagy kulcs személyi sérülést okozhat.

e) Ne nyúljon túl. Tartsa mindig megfelelő talpát és egyensúlyát. Ez lehetővé teszi az elektromos kéziszerszám jobb irányítását váratlan helyzetekben.

f) Öltözz rendszeresen. Ne viseljen laza ruházatot vagy ékszereket. Haját, ruházatát és kesztyűjét tartsa távol a mozgó alkatrészekről. Laza ruhák, ékszerek vagy hosszú haj megragadhat a mozgó alkatrészekben.

g) Ha a porleszívó és -gyűjtő berendezések csatlakoztatására vannak biztosítva eszközök, gondoskodjon ezek csatlakoztatásáról és megfelelő használatáról. A porgyűjtő használata csökkentheti a porral kapcsolatos veszélyeket.

h) Ne hagyja, hogy a szerszámok gyakori használatából származó ismeretek lehetővé tegyék önelégült és figyelmen kívül hagyják a szerszám biztonsági elveit. A gondatlan cselekmények

Az elektromos szerszám használata és gondozása:

a) Ne erőltesse az elektromos szerszámot. Használja az alkalmazásához megfelelő elektromos szerszámot. A megfelelő elektromos szerszám jobb és biztonságosabb munkát végez a tervezett sebességgel.

b) Ne használja az elektromos szerszámot, ha a kapcsoló nem kapcsolja be és ki. Bármely elektromos kéziszerszám, amelyet a kapcsolóval nem lehet irányítani, veszélyes és meg kell javítani.

c) Húzza ki a csatlakozódugót az áramforrásból és/vagy távolítsa el az akkumulátort, ha levehető, az elektromos szerszámból, mielőtt bármilyen beállítást végez, tartozékokat cserél vagy tárolja az elektromos szerszámokat. Az ilyen megelőző biztonsági intézkedések csökkentik az elektromos kéziszerszám véletlen beindításának kockázatát.

d) A használaton kívüli elektromos kéziszerszámokat gyermekektől elzárva tárolja, és ne engedje, hogy az elektromos kéziszerszámot vagy az alábbi utasításokat nem ismerő személyek kezeljék az elektromos kéziszerszámot. Az elektromos szerszámok veszélyesek szakképzetlen felhasználók kezében.

e) Karbantartsa az elektromos szerszámokat és a tartozékokat. Ellenőrizze, hogy a mozgó alkatrészek nem illeszkednek-e vagy beszorultak-e, nem törnek-e el az alkatrészek, és minden olyan körülmény, amely befolyásolhatja az elektromos kéziszerszám működését. Ha megsérült, használat előtt javíttassa meg az elektromos kéziszerszámot. Sok balesetet a rosszul karbantartott elektromos szerszámok okoznak.

f) Tartsa a vágószerszámokat élesen és tisztán. A megfelelően karbantartott, éles vágóélekkel

rendelkező vágószerszámok kevésbé ragadnak meg, és könnyebben irányíthatók.

g) Az elektromos kéziszerszámot, a tartozékokat és a szerszámfejeket stb. ezen utasításoknak megfelelően használja, figyelembe véve a munkakörülményeket és az elvégzendő munkát. Ha az elektromos kéziszerszámot a rendeltetéstől eltérő műveletekre használja, az veszélyes helyzetet eredményezhet.

h) Tartsa a fogantyúkat és a megfogó felületeket szárazon, tisztán és olaj- és zsírmentesen. A csúszós fogantyúk és a megfogó felületek nem teszik lehetővé a szerszám biztonságos kezelését és irányítását váratlan helyzetekben.

Maradék kockázatok:

Még ha megfelelően használja és kezeli ezt az elektromos szerszámot, bizonyos kockázatok megmaradnak. Felépítése és felépítése miatt ez az elektromos szerszám a következő veszélyeket rejtheti magában:

a) Tüdőkárosodás, ha nem viselnek megfelelő légzésvédőt.

b) Halláskárosodás, ha nem visel megfelelő fülvédőt.

c) miatti egészségkárosodások

megérinti a csiszolószerszám azon részét, amely nem volt lefedve;
darabok kilökődése a munkadarabból vagy sérült csiszolókorongok.

d) Az egészségkárosodást okozhatja, ha a készüléket hosszabb ideig üzemelteti, vagy ha a készüléket nem tartják vagy karbantartják megfelelően.

Vigyázat! Sérülésveszély!

- Gondoskodjon arról, hogy elegendő hely álljon rendelkezésre a munkához, és ne veszélyeztessen másokat.
- Üzembe helyezés előtt minden fedelet és védőberendezést megfelelően össze kell szerelni.
- Húzza ki a hálózati csatlakozót, mielőtt megváltoztatná a készülék beállítását.

Felállítása:

- Helyezze az élezőállomást szilárd felületre, és rögzítse a készüléket. Ideális esetben csavarozza fel a fűrőt a felületre. Ehhez használja az alaplemezen található munkapad szerelvény rögzítő furatait.

Szerelje fel az élezőt:

1. Válasszon egyet a három élező közül.
2. Az élező munkahelyzetből való eltávolításához le kell nyomni az élező kioldó kart.
3. Vegye le az élezőt a vezetősínekről, felfelé.
4. Tárolási helyzetekben az élezők nincsenek rögzítve a jobb és bal oldalon, könnyen eltávolíthatók a vezetősínekről.
5. A kiválasztott élező munkahelyzetben történő rögzítéséhez felülről nyomja be a vezetősínbe.
6. Nyomja le az élezőt, amíg a helyére nem pattan.
7. Az élezők biztonsági berendezést is tartalmaznak. Soha ne használja ezt a készüléket élező nélkül. Sérülésveszély!

Művelet

Vigyázat! Sérülésveszély!

- A munka megkezdése előtt mindig húzza ki a dugót a konnektorból.
- Csak a gyártó által ajánlott csiszolókorongokat és tartozékokat használjon.
- Más behelyező szerszámok és egyéb tartozékok használata sérülésveszélyt okozhat.
- Soha ne működtesse a készüléket vizuális védőlemez nélkül.
- Csak akkor kapcsolja be a berendezést, ha biztonságosan fel van szerelve a munkafelületre.

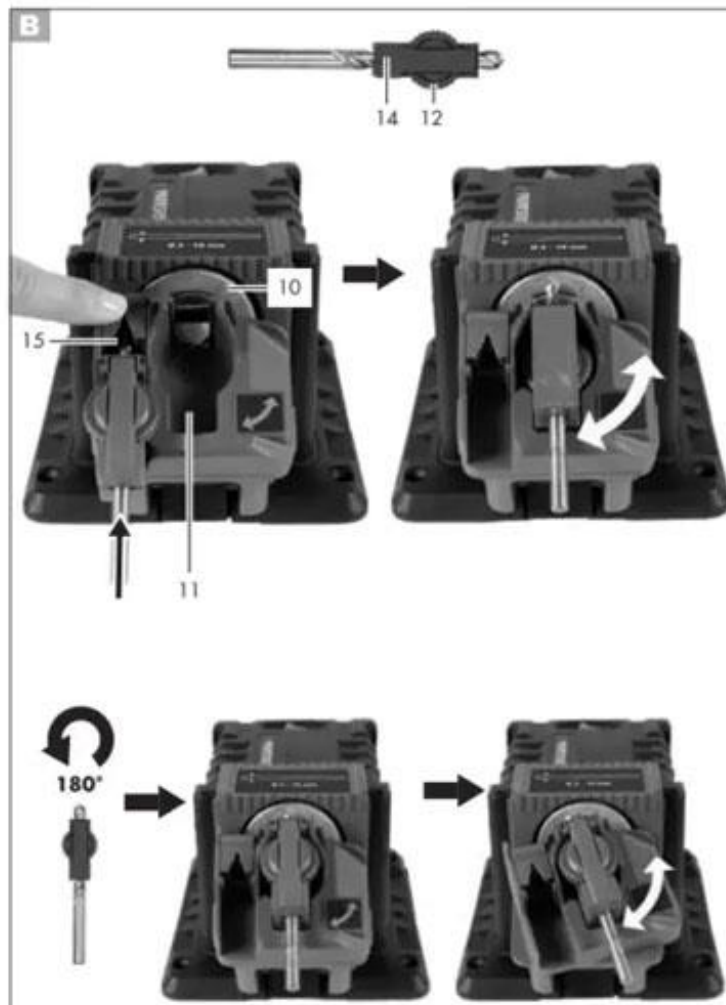
- A szikravédelem ellenére munka közben mindig viseljen védőszemüveget, hogy elkerülje a szemsérüléseket.
- A halláskárosodás elkerülése érdekében fülvédő viselését javasoljuk.
- A készülék működése közben tartsa távol kezét a köszörűkorongtól és a csiszolószalagtól. Sérülésveszély.

Be- és kikapcsolás:

- Győződjön meg arról, hogy a hálózati feszültségtage megfelel az adattáblán szereplő adatoknak.
- Csatlakoztassa a berendezést a hálózathoz.
- A bekapcsoláshoz nyomja meg az „I” On kapcsolót, és a készülék elindul (lásd 3).
- A kikapcsoláshoz nyomja meg a „0” kikapcsoló kapcsolót, és a készülék kikapcsol (lásd A készülék bekapcsolása után várja meg, amíg a készülék eléri a maximális fordulatszámát.
- Csak ezután szabad elkezdni a csiszolást.
- A lemez a berendezés kikapcsolása után is tovább fut.
- Fennáll a sérülés veszélye.

Tesztfutás:

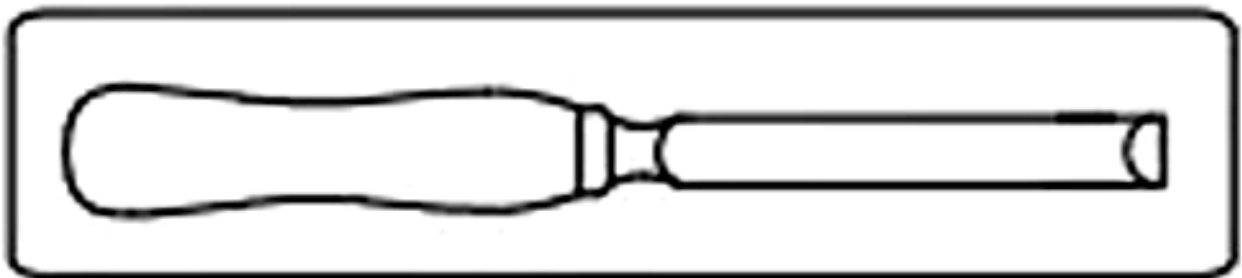
- A munka megkezdése előtt és a csiszolókorong minden cseréje után végezzen legalább 60 másodperces próbaüzemet terhelés nélkül.
- Azonnal kapcsolja ki a berendezést, ha a lemez csomósodik, jelentős vibráció lép fel vagy rendellenes zajok keletkeznek.



- Szerelje fel a kiválasztott élezőt (lásd: Az élező felszerelése).
- Távolítsa el a fúrótartót az élezőről.
- Helyezze be a fúrót a fúrótartóba. Ne rögzítse a fúrót.
- Helyezze a fúrótartót felfelé a beállító szerkezetbe a kn segítségével. urlred anya a fúrórögzítéshez.
- Nyomja előre a fúrót a V-anyába a fém ütközésig. A fúró vágóéleinek szorosan illeszkedniük kell a fémfelületekhez.
- Rögzítse a fúrót a fúrórögzítéshez.
- Távolítsa el a fúrótartót, és helyezze be alulról a forgatható fúrótartóba.
- Ellenőrizze a fúró beállítását. A fúró vágóéleinek hozzá kell érniük a köszörűkoronghoz.
- Kapcsolja be a készüléket, és köszörülje meg a fúrót úgy, hogy a forgatható fúrótartót ide-oda mozgatja a nyíl irányában.
- Kapcsolja ki a készüléket, és várja meg, amíg a köszörűkorong leáll.
- Távolítsa el a fúrótartót, és 11°-kal elforgatva helyezze be a forgatható fúrótartóba (180°-kal).
- Ugyanezzel a beállítással megcsiszolhatja a fúró ellentétes vágóélét.
- Kapcsolja ki a készüléket és köszörülje meg a fúrót.
- Kapcsolja ki a készüléket, és várja meg, amíg a köszörűkorong leáll.

Csákányok és vésők:

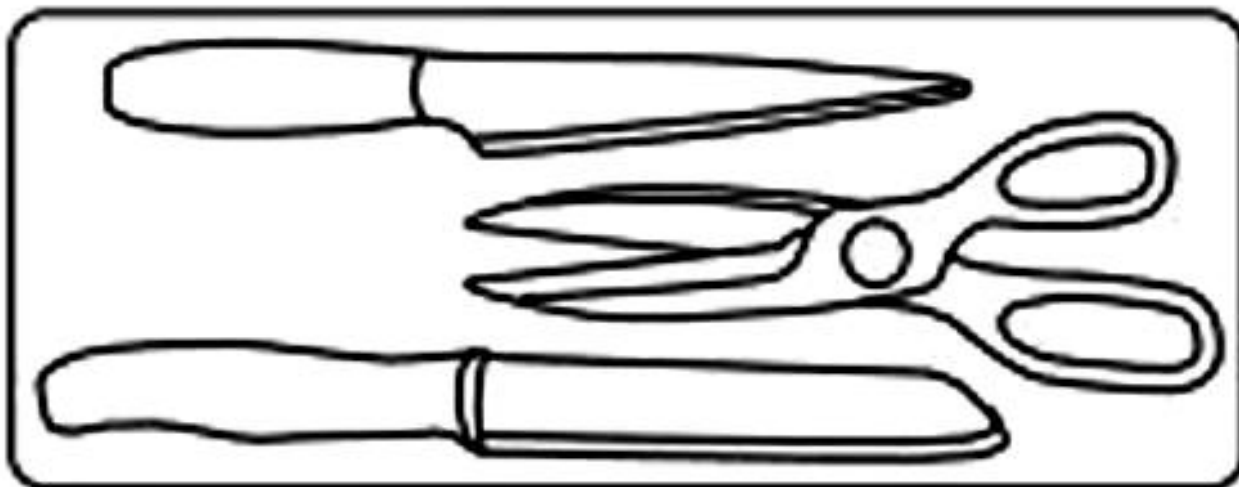
- Szerelje fel a kiválasztott élezőt (lásd: Az élező felszerelése).
- Helyezze a pengét a szerszámasztalra úgy, hogy a távtartóhoz feküdjön. A mágneses tartó a pengét a helyén tartja.
- Oldja ki a szögbeállítás rögzítőcsavarját, és fordítsa el a szerszámasztalt a helyére. Válassza ki a szöget a meglévő ferdeszögnek megfelelően (a ferde él szöge).
- Húzza meg ismét a szögbeállítás rögzítőcsavarját.
- Kapcsolja be a készüléket, és mozgassa a szerszámasztalt egyformán előre-hátra a csiszolókorongon.
- Élezés közben mindig enyhe nyomást gyakoroljon, és lassan nyomja a pengét a köszörűkorong felé.
- Ismételje meg az élezési folyamatot, amíg az összes szabálytalanságot el nem távolítja.
- Kapcsolja ki a készüléket, és várja meg, amíg a köszörűkorong leáll.



Élező kések

- Szerelje fel a kiválasztott élezőt (lásd: Az élező felszerelése).
- Kapcsolja be a gépet.
- Helyezze be a kés pengéjét közvetlenül a csiszolónyílásba.
- Enyhe nyomással vezesse végig a pengét a köszörűkorongon, majd egyenletesen és lassan húzza maga felé a kést.
- Fordítsa el a kést, és helyezze be a késpengét a szemközti csiszolónyílásba.

- Ismétlje meg ezt a csiszolási folyamatot a penge ezen oldalán is.
- Végezze el a váltakozó köszörülési folyamatot, amíg a vágóél sorjamentes és éles nem lesz.
- Kapcsolja ki a készüléket, és várja meg, amíg a köszörűkorong leáll.



Élező olló:

- Szerelje fel a kiválasztott élezőt (lásd: Az élező felszerelése).
- Nyissa ki teljesen az ollót.
- Kapcsolja be a gépet.
- Helyezze be az egyik ollópengét a csiszolónyílásba.
- Enyhe nyomással vezesse a pengét a csavartól a hegyéig a csiszolókorong mentén.
- Távolítsa el az ollót az élező állomásról, és forgassa el az ollót a másik penge élezéséhez.
- Helyezze be a másik ollópengét a csiszolónyílásba.
- Enyhe nyomással vezesse a pengét a csavartól a hegyéig a csiszolókorong mentén.
- Végezze el a váltakozó köszörülési folyamatot, amíg a vágóélek sorjamentesek és élesek nem lesznek.
- Kapcsolja ki a készüléket, és várja meg, amíg a köszörűkorong leáll.

Hibaelhárítás:

Probléma	Lehetséges okok	Hibajavítás
A készülék nem indul	Hálózati feszültség hiányzik A fő megszakító kiold	Ellenőrizze az aljzatot, a hálózati kábelt, a vezetéket, a hálózati csatlakozót, a javításokat szükség esetén szakképzett villanyszerelő végezze el, ellenőrizze a fő megszakítót is.
	Lehet, hogy a BE/KIKAPCSOLÓ hibás	Javítás az ügyfélszolgálattal
	Motor hibás	
A csiszolószerszámok nem mozognak, bár a motor jár	A munkadarab, a maradék munkadarabok vagy a megmaradt csiszolószerszámok blokkhajtása.	Távolítsa el a dugulásokat
	A csiszolókerék anyája meglazult	Húzza meg a csiszolókorong anyáját

A motor lassabb és leáll	A készülék túlterhelt a munkadarabon keresztül	Csökkentse a nyomást a csiszolószerszámra
		A munkadarab nem megfelelő
A csiszolókorong nem forog egyenletesen, rendellenes zajok hallhatók	A csiszolókerék anyája meglazult A csiszolókorong hibás	Húzza meg a csiszolókorong anyáját Cserélje ki a csiszolókorongot

Tisztítás:

- Ne használjon tisztítószeret vagy oldószereket.
- A vegyi anyagok hozzátapadhatnak a berendezés műanyag részeihez.
- Soha ne tisztítsa a berendezést folyó víz alatt.
- Minden használat után alaposan tisztítsa meg a berendezést.
- Puha kefével vagy ruhával tisztítsa meg a készülék felületét.

Tárolás:

- A készüléket száraz helyen, gyermekektől elzárva tárolja.
- A csiszolókorongokat szárazon és függőlegesen kell tárolni, és nem szabad egymásra rakni.